



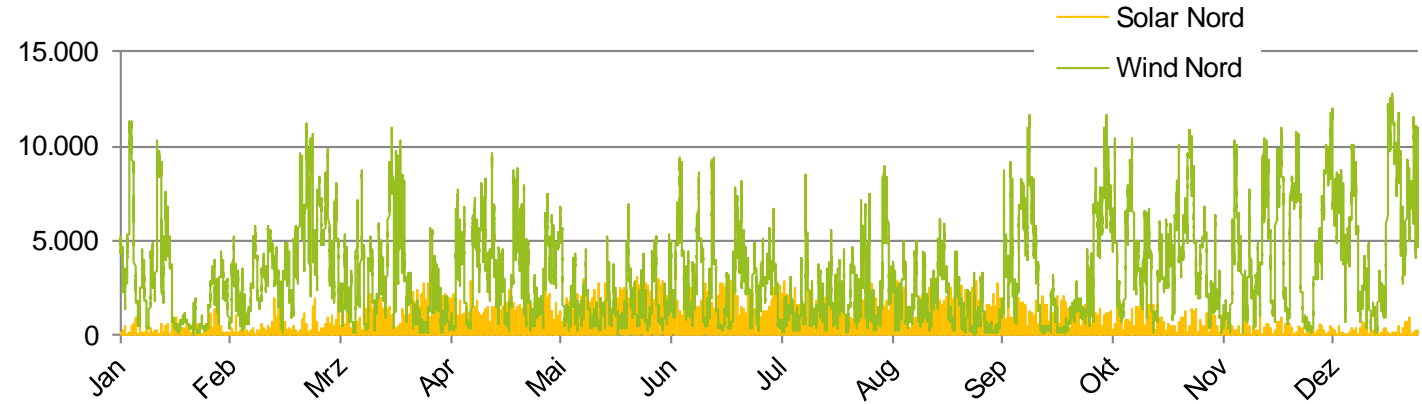
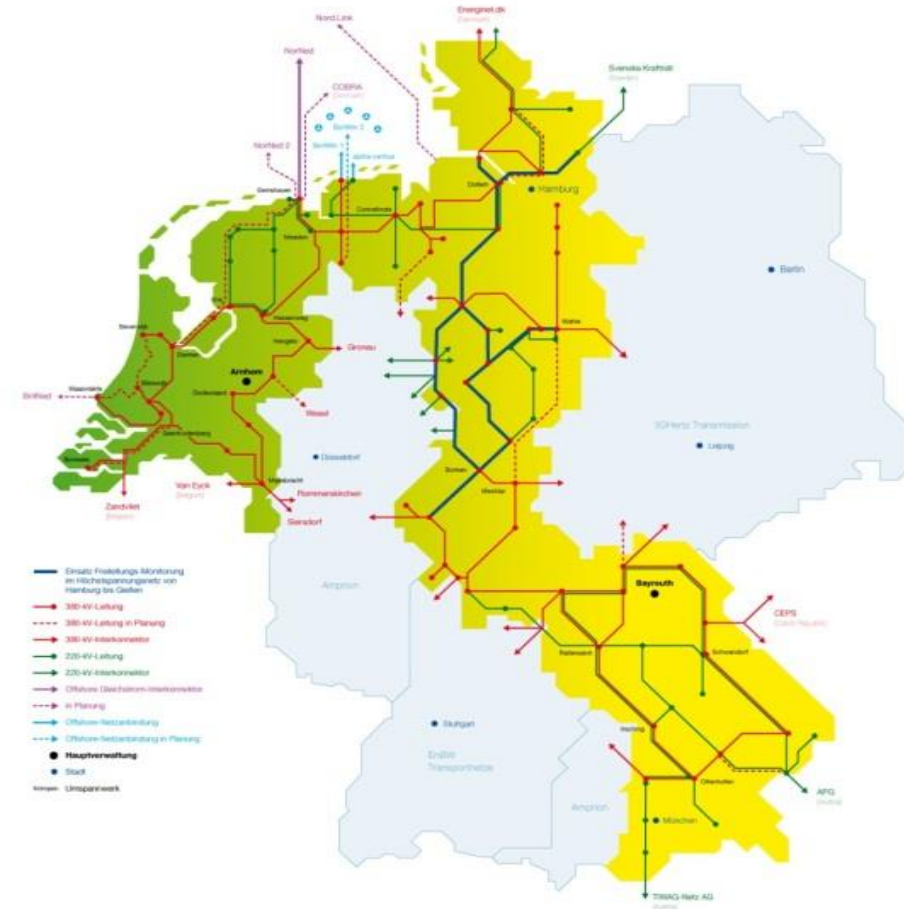
**connect+**  
**Netzbetreiberkooperation**

## **Datenaustausch im Redispatch 2.0 via Connect+**

Gemeinschaftsveranstaltung Biogas Sachsen-Anhalt

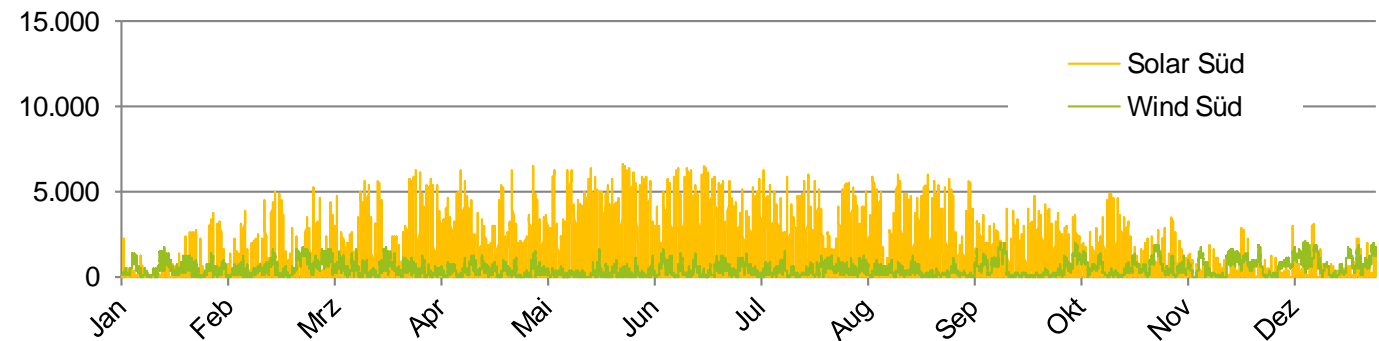
Frederik Obinger - 21. September 2021

# EE-Einspeisung erzeugen Engpässe im Stromnetz

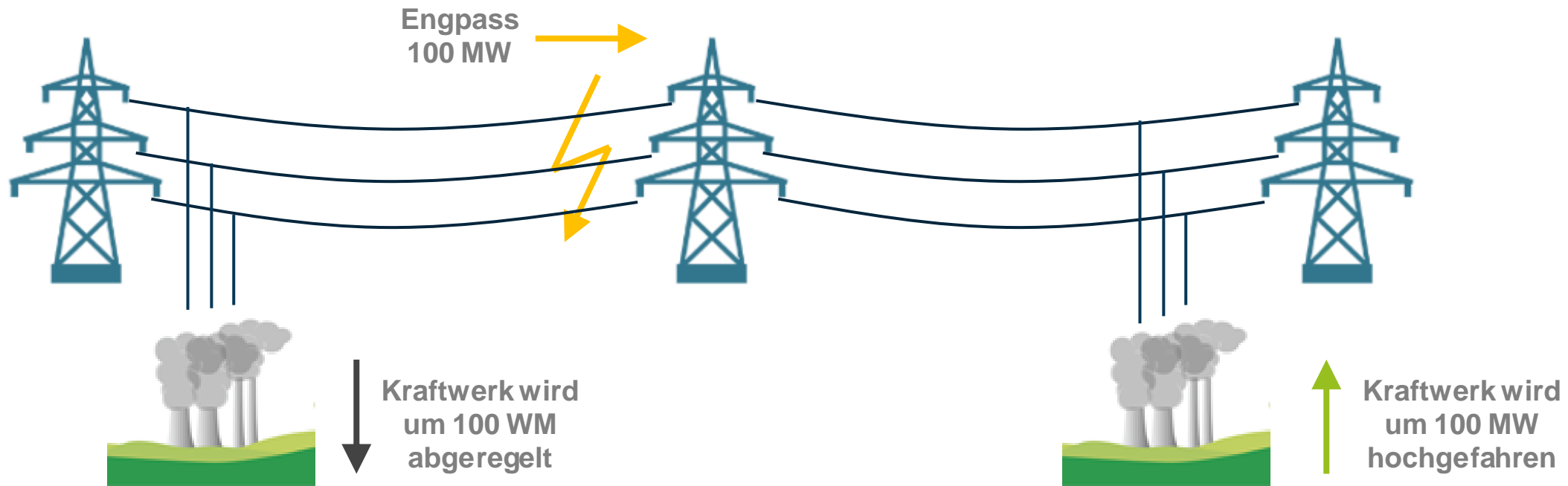


„Solarmonate“  
Süd-Nord-Transport

„Windmonate“  
Nord-Süd-Transport



# Redispatch ist die Beseitigung von Engpässen



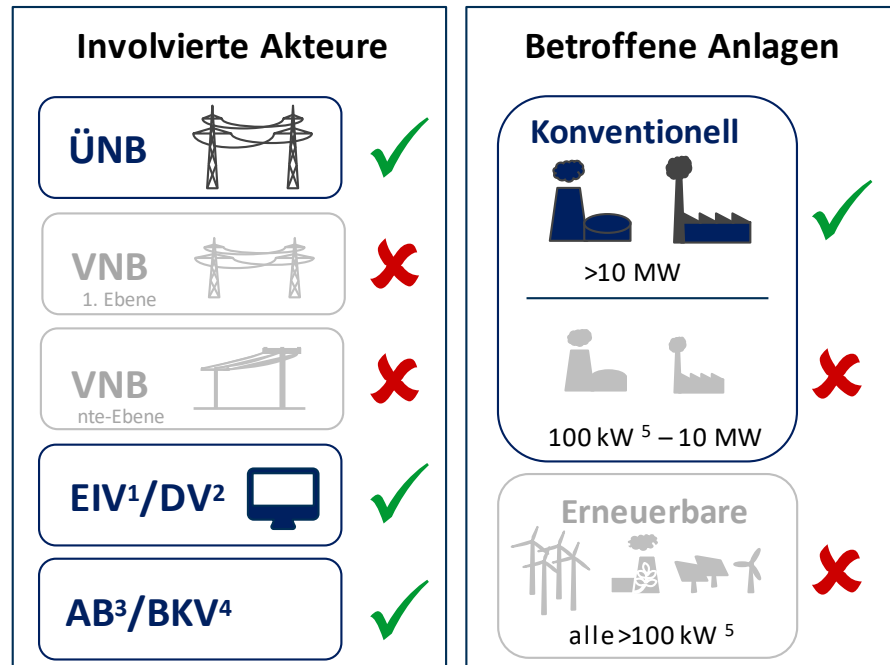
Bilanzkreis B

Bilanzieller  
Ausgleich 100 MW

Bilanzkreis A

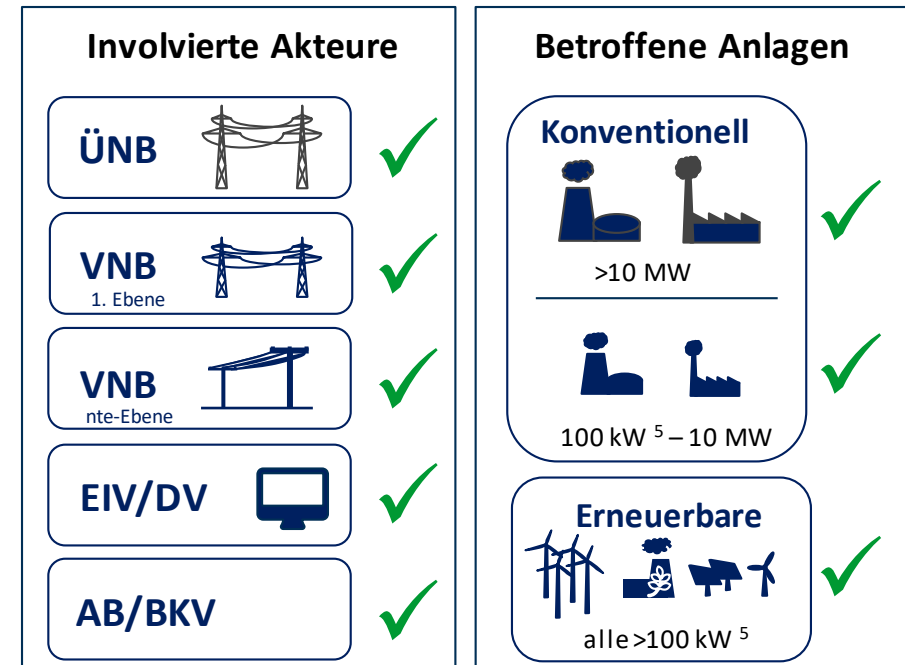
# Mit Redispatch 2.0 nimmt die Komplexität des planwertbasierten Engpassmanagements zu

## Planwertbasiertes Engpassmanagement heute



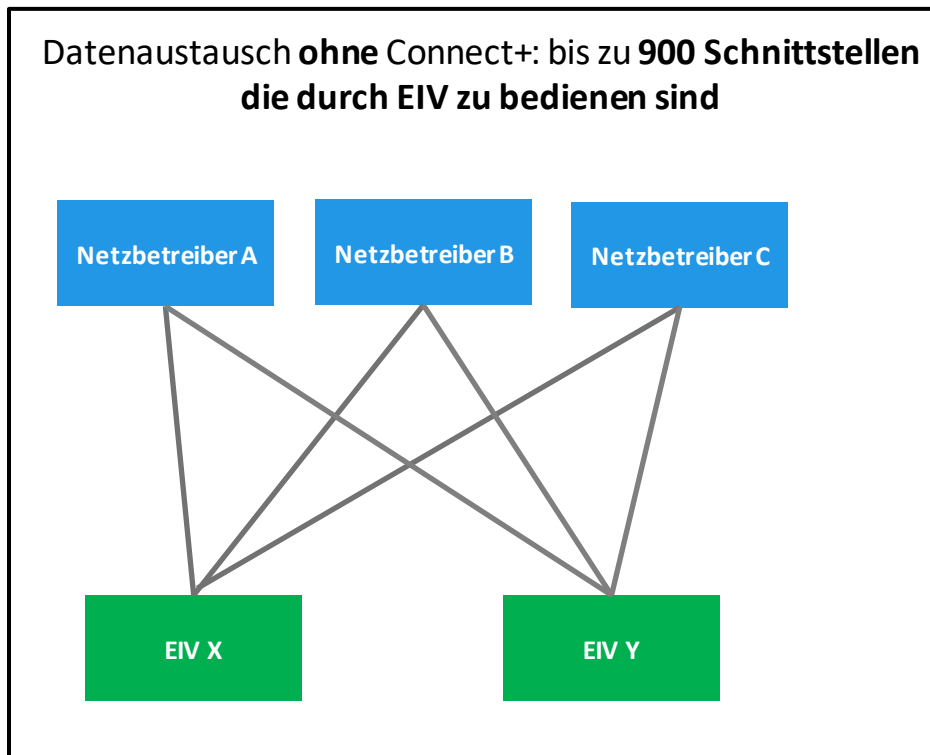
NABEG 2.0

## Planwertbasiertes Engpassmanagement ab Oktober 2021

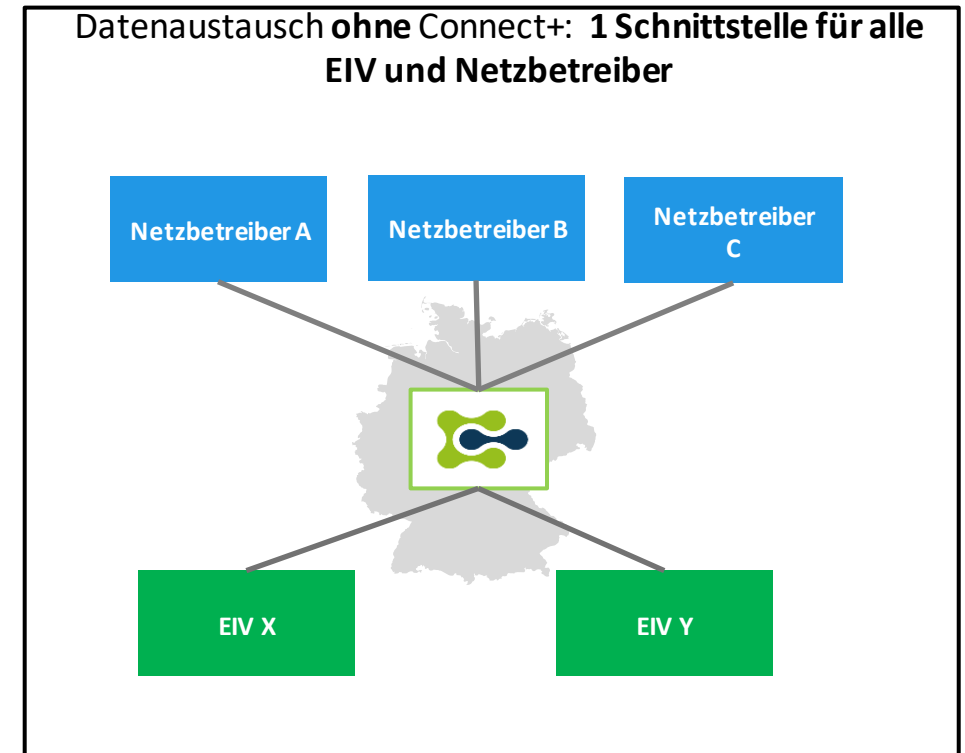


- ➡ Einbindung von sämtlichen Erzeugungsanlagen >100 kW ermöglicht effiziente Bewirtschaftung absehbarer Netzengpässe<sup>5</sup>
- ➡ Aber: Wachsende Komplexität der abzuwickelnden Prozesse und deren gegenseitige Beeinflussung
- ➡ Erhöhter Kooperationsbedarf zwischen den Netzbetreibern (ÜNB/VNB sowie VNB/VNB)

# Durch die Bereitstellung eines Single-Point-of-Contact verringert Connect+ den Implementierungsaufwand für alle Prozessteilnehmer



**Single-Point-of-Contact**



# Connect+: Eine offene Kooperation von bislang 21 Projektpartnern

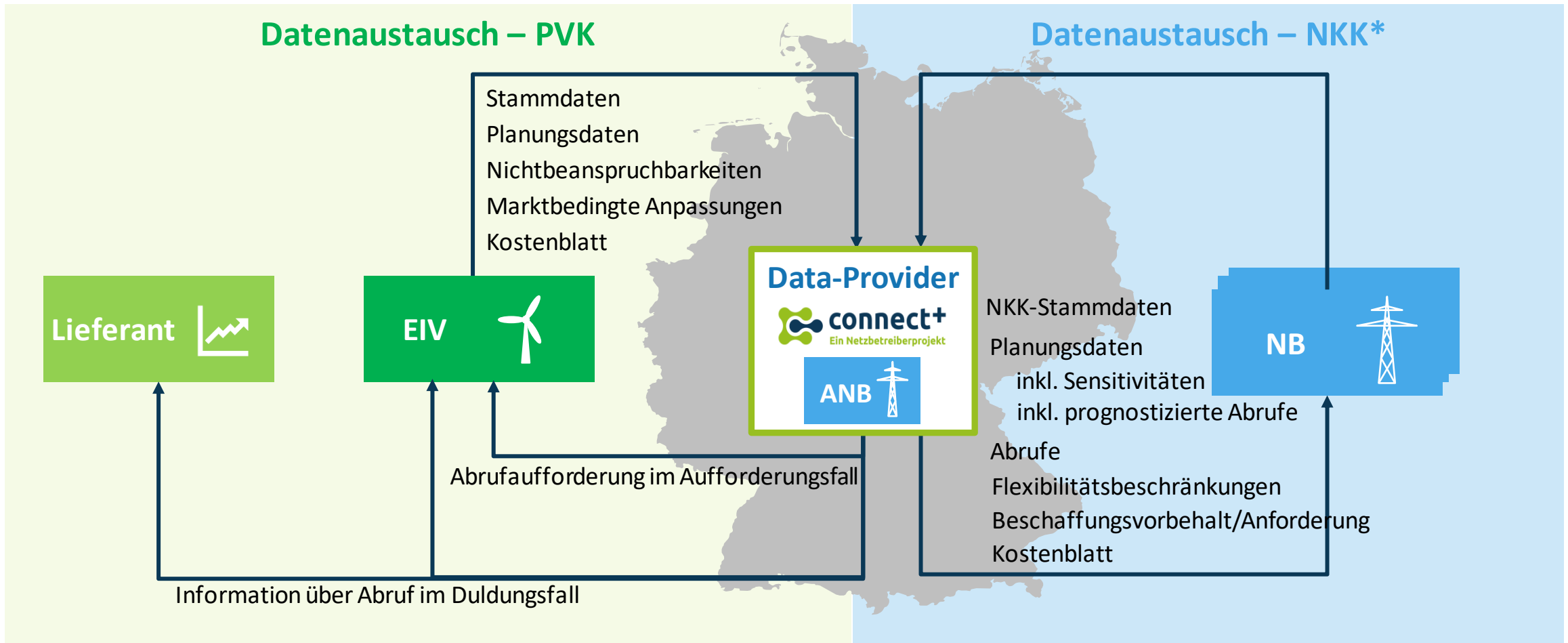


- **Gemeinschaftliche und gleichberechtigte** Zusammenarbeit von ÜNB und VNB zur Umsetzung der gesetzlichen Pflicht
- Ca. **70 %** der vom Redispatch 2.0 betroffenen Anlagen sind an den Netzen der Connect+-Projektpartner angeschlossen

## Ziele des Projektes

- Connect+ wurde aufgesetzt, um die Umsetzung eines sicheren und effizienten Datenaustauschs im Redispatch 2.0 zu gewährleisten
- Die erarbeiteten Lösungen für den Datenaustausch sollen für alle Prozessteilnehmer entgeltfrei nutzbar gemacht werden
- Connect+ ist eine erste gemeinsame Zusammenarbeit einer großen Anzahl von Netzbetreibern überregional und über alle Netzebenen hinweg zur Errichtung eines gemeinsamen Datenaustausches

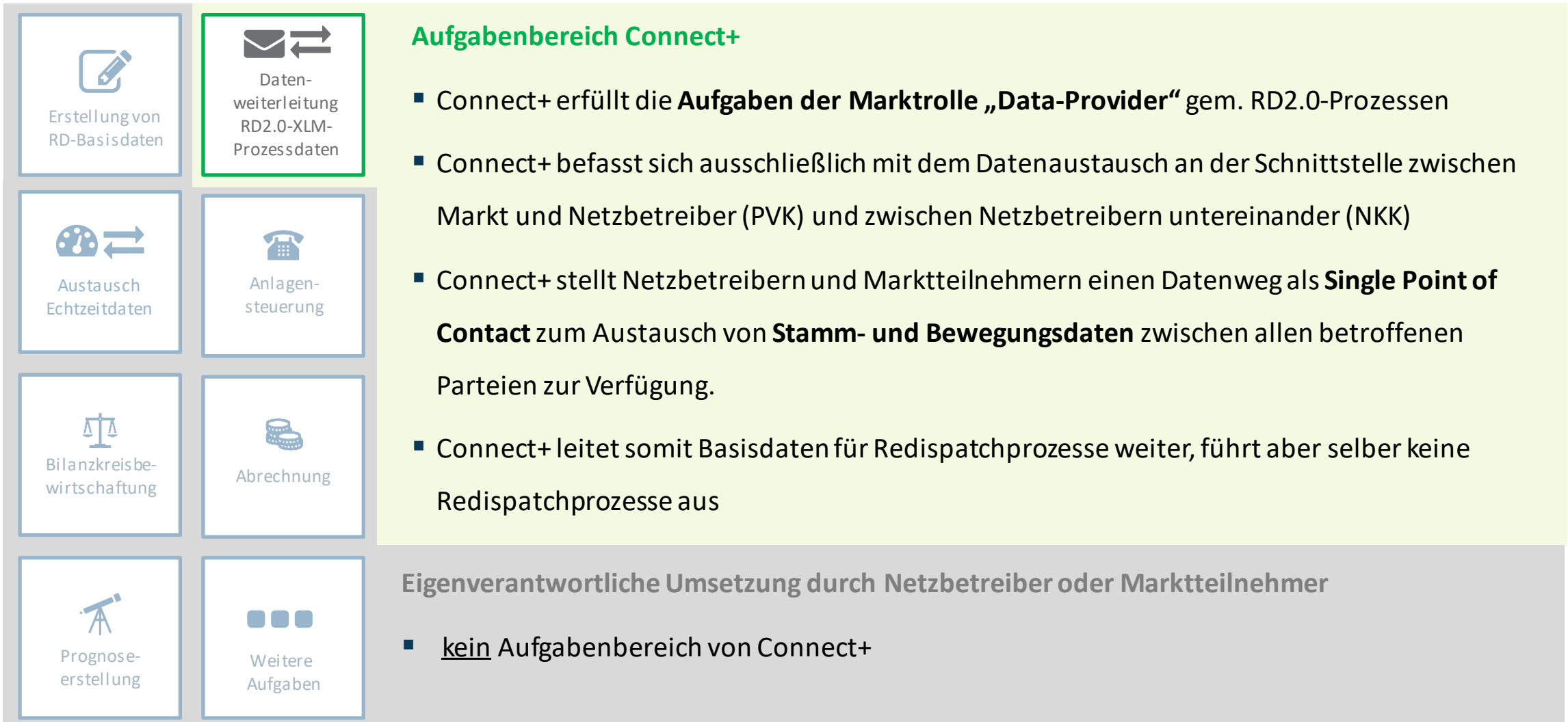
# Connect+ bietet eine deutschlandweit einheitliche Schnittstelle für den Austausch von RD2.0-Prozessdaten



PVK: Postverteilkonzept  
 NKK: Netzbetreiberkoordinierungskonzept

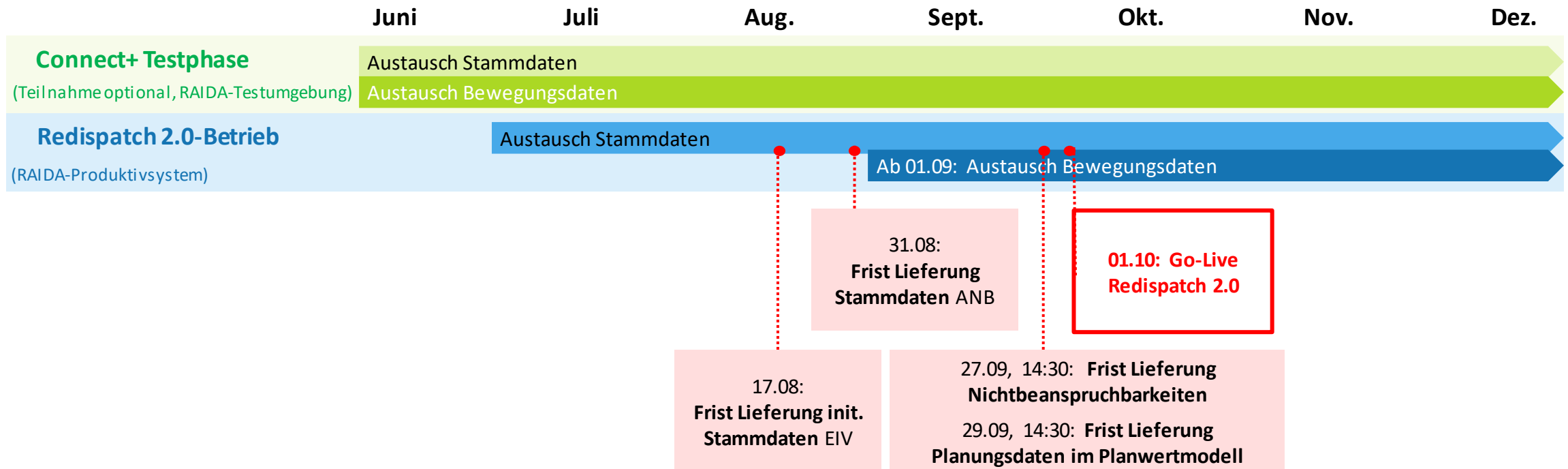
\*Netzbetreiber können das Connect+ IT-System für den NKK-Datenaustausch nutzen

# Welche Aufgaben übernimmt Connect+ im Redispatch 2.0?





# Zeitplan Datenaustausch



**Ab 01.07: Datenlieferverpflichtungen  
gemäß BDEW-Einführungsszenario (PVK)**

**Hinweis:** Dies ist nur ein exemplarischer Auszug der sich aus  
Einführungsszenario ergebenden Verbindlichkeiten.  
Weitere Verbindlichkeiten ergeben sich z.T. schon ab 14.05.21!

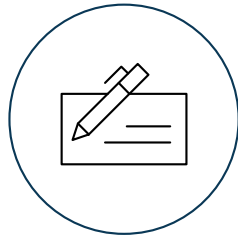
**Ab 01.10:  
Operativer RD2.0**

# Der Weg zu einer erfolgreichen Registrierung bei Connect+



## Rollenklärung

- Welche Rolle nehme ich im Redispatch 2.0 ein?
- Anmeldungen bei Connect+ können in folgenden Markttrollen vorgenommen werden:
  - Einsatzverantwortlicher (EIV)
  - Anschlussnetzbetreiber (ANB)
  - Lieferant (LF)
- Für Anlagenbetreiber stellt der bdeW eine Liste mit EIV-Dienstleistern zur Verfügung



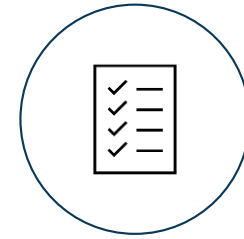
## Marktpartner-ID

- Beantragen Sie eine MP-ID für Ihre entsprechende Markttrolle (kostenpflichtig)
  - Beantragung Online über Energie Codes & Services GmbH



## Nutzeraccount [raida.de](https://raida.de)

- Als Hilfestellung für den Registrierungsprozess wurde auf [raida.de](https://raida.de) ein Video bereitgestellt
- Pro MP-ID ist eine Registrierung mit einer E-Mail-Adresse möglich
- Es können mehrere MP-IDs auf einem Nutzeraccount hinterlegt werden



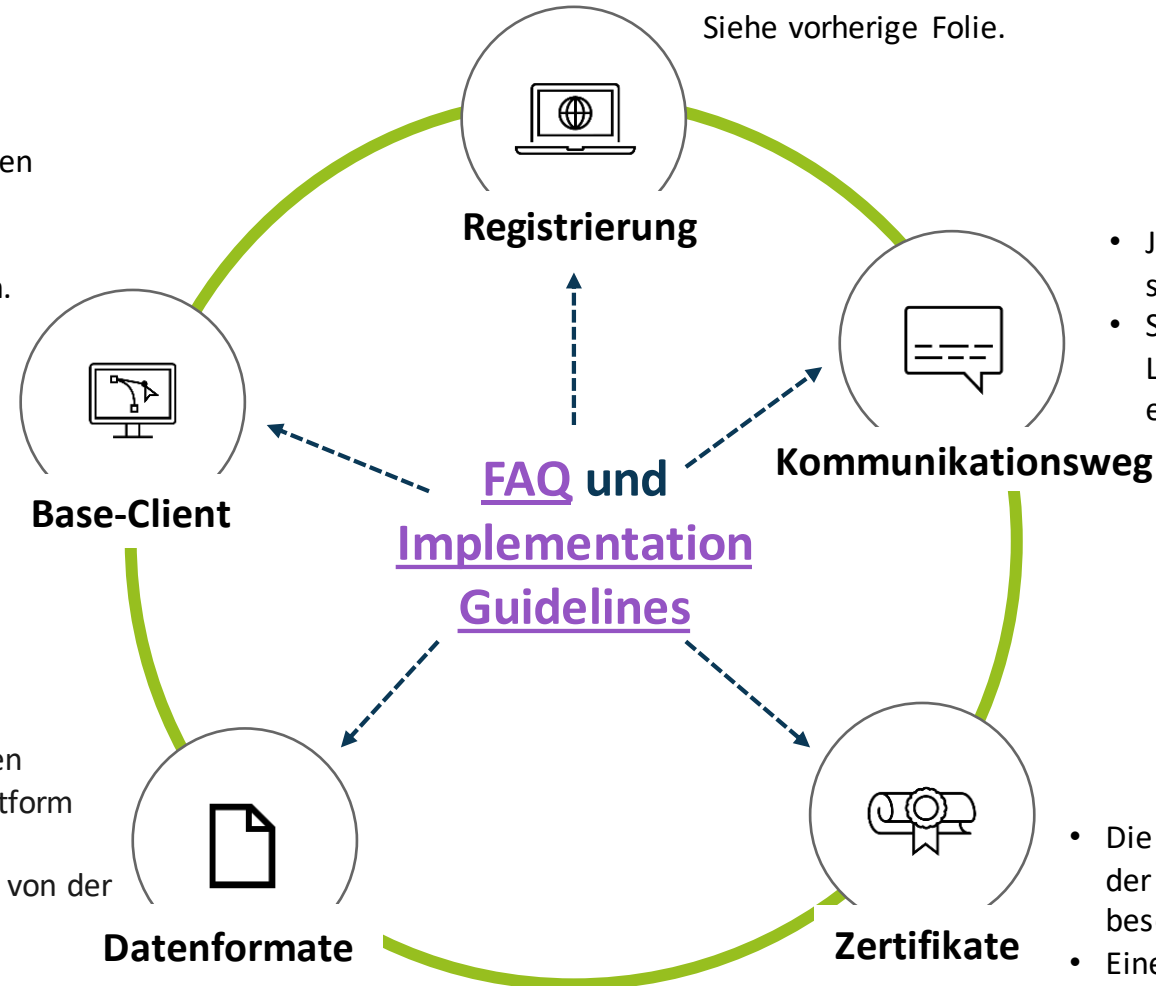
## Steckbrief

- Wählen Sie einen Kommunikationsweg und füllen Sie den entsprechenden Steckbrief aus
- Wichtig: wir können nur vollständige Steckbriefe inkl. Zertifikatsinformationen verarbeiten
  - Die Anforderungen an die Zertifikate werden in der Regelung zum Übertragungsweg (RzÜ) beschrieben

# Wo finde ich die richtigen Informationen?

- Der Base-Client dient zur vereinfachten Nutzung der REST-Schnittstelle.
- Der Base-Client kann außerdem als Excel-XML-Konverter genutzt werden.
- Beide Funktionen sind unabhängig voneinander nutzbar.
- Umfassende Informationen sind im [Benutzerhandbuch](#) zu finden.

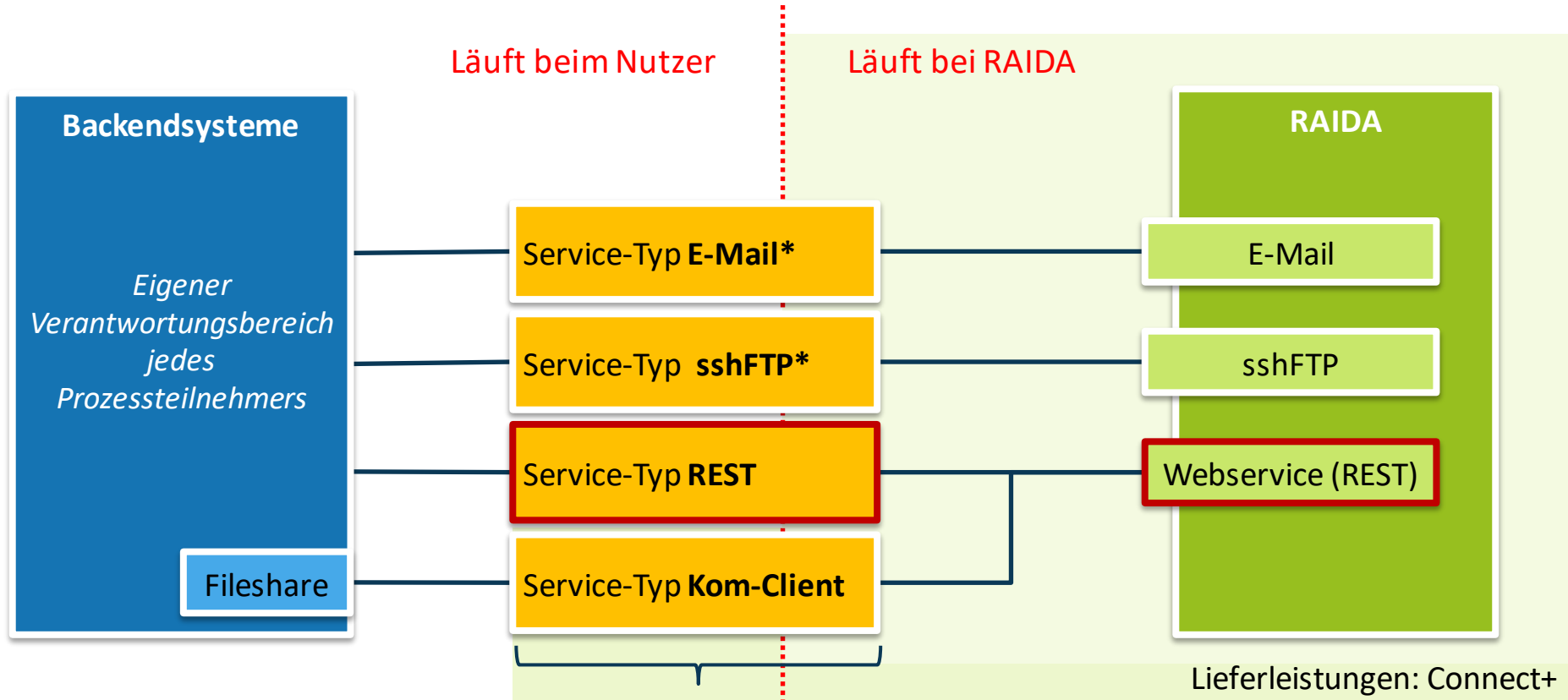
- Connect+ stellt keine Vorlagen für den Datenaustausch über die RAIDA-Plattform zur Verfügung.
- Die Daten müssen entsprechend der von der BNetzA vorgegebenen Datenformate übermittelt werden.



- Jeder Prozessteilnehmer ist frei in der Wahl seiner Kommunikationstechnologie.
- Seitens Connect+ wird als präferierte Lösung die direkte Nutzung von REST empfohlen.

- Die Anforderungen an die Zertifikate werden in der Regelung zum Übertragungsweg (RzÜ) beschrieben.
- Eine RzÜ-Konformitätsprüfung der einzelnen Produkte, der unterschiedlichen Trust Center, können wir nicht erbringen.

# Verschiedene Schnittstellen stehen zur Auswahl

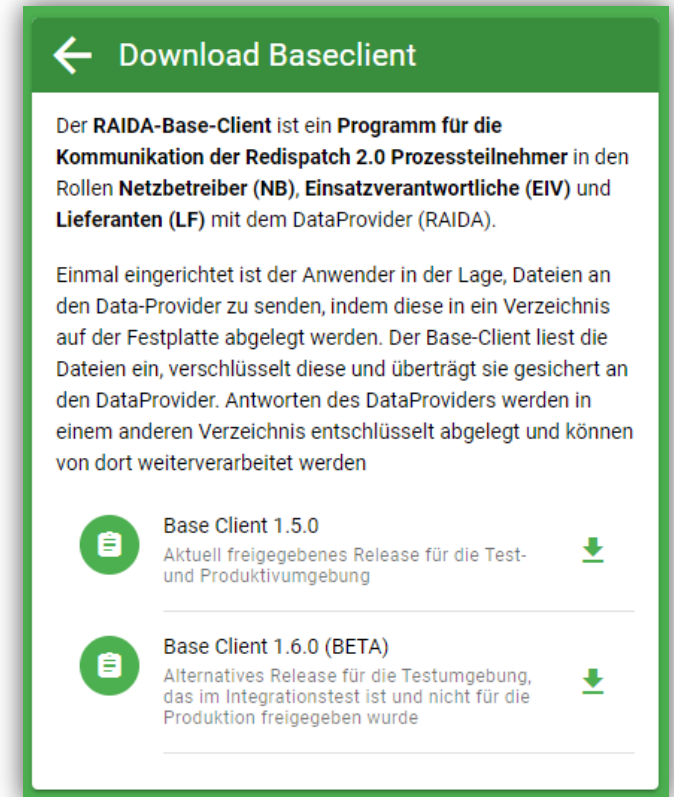


Je Prozessteilnehmer muss einer dieser Kommunikationswege eingerichtet werden.

\* Ggf. erfolgt eine zeitliche Begrenzung oder eine Begrenzung des Datenvolumens/der Nachrichtenanzahl

## Hinweise zum Base-Client (1/2)

- Der (entgeltfrei nutzbare) Base-Client ist mittlerweile in Version 1.6 verfügbar
- Dieser bildet zwei wesentliche Funktionsbereiche ab:
  - **Versand/Empfang von XML-Dateien** an/von RAIDA inkl. Komprimierung und Verschlüsselung
  - **XML/Excel-Konvertierung** zwischen XML-Dateien und menschenlesbaren Excel-Formaten
- Beide Funktionsbereiche können unabhängig voneinander genutzt werden.
- Der Base-Client wird inkl. Handbuch und exemplarischen Dateivorlagen ausgeliefert:



<https://raida.de/#/public/downloads>

## Hinweise zum Base-Client (2/2)

- Hilfestellung für den Funktionsbereich der **XML/Excel-Konvertierung** verfügbar
  1. Vorbereitung des Base-Clients
  2. Starten des Base-Clients als XML-Konverter (*unter Windows*)
  3. Nutzung des Base-Clients als XML-Konverter

File Explorer view: `Dieser PC > SYSTEM (C:) > raida_baseclient > baseclient-1.6.0 > converter > excel-in`

Name	Änderungsdatum	Typ
20210611_Z02_0000000000002_9979425000005_9979425000005-StaDaE-1.xlsx	22.07.2021 12:47	Microsoft Excel
readme.txt	22.07.2021 12:47	TXT-Datei

Im Eingangsordner  
abgelegte Excel-Dateien  
werden automatisiert in  
XML-Dateien konvertiert.

```

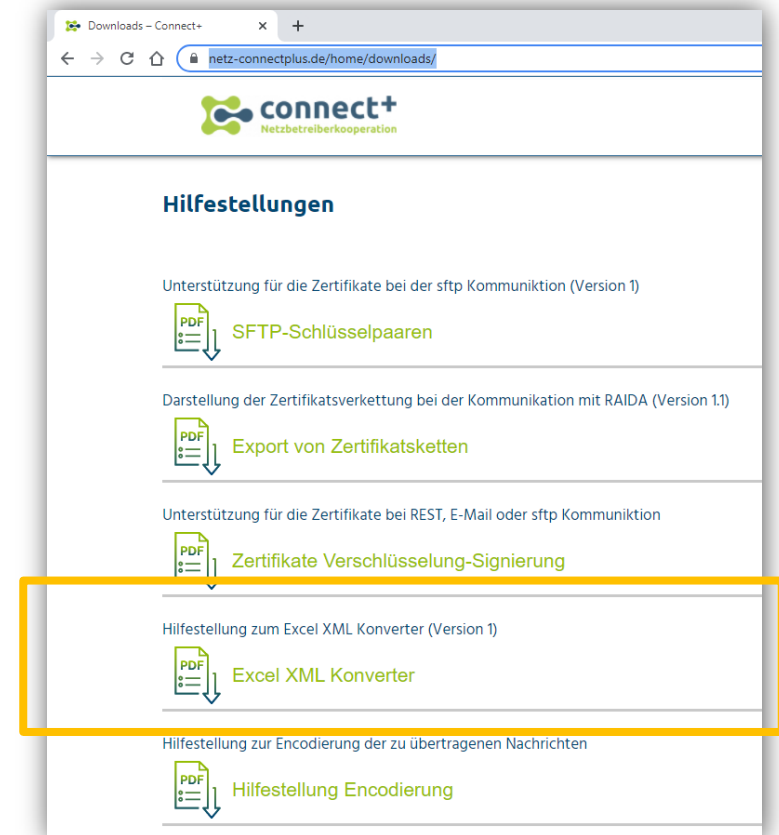
Auswählen C:\WINDOWS\system32\cmd.exe

Tranche.Tranchengröße.Größe: 772.27
Spannungsebene_Marktlokation.Code: Z03
Messlokation: YHVLBUJFHFY

16:15:54,734 INFO [de.soptim.simpleLogging] (EJB default - 2) Die Datei 20210611_Z02_0000000000002_9979425000005_9979425000005-StaDaE-1.xlsx wurde konvertiert und in das Zielverzeichnis für konvertierte Dateien geschrieben.
  
```

File Explorer view: `Dieser PC > SYSTEM (C:) > raida_baseclient > baseclient-1.6.0 > converter > xml-out`

Name	Änderungsdatum	Typ
20210611_Z02_0000000000002_9979425000005_9979425000005-StaDaE-1.xml	13.08.2021 16:15	XML-Datei



<https://netz-connectplus.de/home/downloads/>

# Die Liste der empfangsbereiten Netzbetreiber und die aktuellste Version des Basis-Clients finden Sie auf raida.de

← Liste der empfangsbereiten Netzbetreiber

**Wichtige Hinweise:**

- Der Abschluss der Registrierung setzt die Bereitschaft des Netzbetreibers voraus, Redispatch 2.0-Daten über RAIDA zu empfangen.
- Netzbetreiber, welche den Registrierungsprozess gestartet haben, aber die Registrierung noch nicht komplett abgeschlossen haben, werden an dieser Stelle nicht aufgelistet.
- Die Liste wird wöchentlich aktualisiert.

Stand 29.07.2021

Liste filtern

Name Netzbetreiber	Marktpartner-ID	Datum
AllgäuNetz GmbH & Co. KG	9907387000003	19.07.2021
Alliander Netz Heinsberg GmbH	9907272000001	06.07.2021
Amprion GmbH	4045399000015	01.07.2021

← Download Baseclient

Der **RAIDA-Base-Client** ist ein Programm für die Kommunikation der Redispatch 2.0 Prozessteilnehmer in den Rollen **Netzbetreiber (NB)**, **Einsatzverantwortliche (EIV)** und **Lieferanten (LF)** mit dem DataProvider (RAIDA).

Einmal eingerichtet ist der Anwender in der Lage, Dateien an den Data-Provider zu senden, indem diese in ein Verzeichnis auf der Festplatte abgelegt werden. Der Base-Client liest die Dateien ein, verschlüsselt diese und überträgt sie gesichert an den DataProvider. Antworten des DataProviders werden in einem anderen Verzeichnis entschlüsselt abgelegt und können von dort weiterverarbeitet werden

Base Client 1.5.0

Aktuell freigegebenes Release für die Test- und Produktivumgebung

↓

Base Client 1.6.0 (BETA)


Alternatives Release für die Testumgebung, das im Integrationstest ist und nicht für die Produktion freigegeben wurde

↓

- Die Liste umfasst alle Netzbetreiber, welche vollständig in RAIDA eingerichtet wurden (Bestätigungssteckbrief erhalten)
- Die Liste wird wöchentlich aktualisiert
- Die aktuellste Version des Basis-Clients steht auf raida.de zum Download bereit

# Das Erklärvideo zur Onlineregistrierung ist ab jetzt verfügbar

**Willkommen auf der RAIDA Website**




**Wir machen Energiedatenaustausch möglich!**

Auf dieser Registrierungsseite können sich die Nutzer von Connect+ in den Marktrolle Einsatzverantwortlicher (EIV), Anschlussnetzbetreiber (ANB) oder Lieferant (LF) zum Redispatch 2.0 Datenaustausch über das IT-System RAIDA anmelden. Nur noch wenige Schritte und Sie sind dabei:

1. Legen Sie einen **sicheren Nutzeraccount mit Ihrer MP-ID an** (inkl. Authentifizierung per E-Mail und Verifizierungscode)
2. Informieren Sie uns über Ihre **gewünschten Kommunikationsdaten** (inkl. Sicherheitszertifikate) per Steckbrief (per E-Mail an [connectplus@ew-netz.de](mailto:connectplus@ew-netz.de))
3. Nur für Anschlussnetzbetreiber: Bestätigen Sie die Nutzungsbedingungen und die Auftragsdatenvereinbarungen

Nach Abschluss des Registrierungsprozess über die Website [www.raid.de](http://www.raid.de) erhalten Sie innerhalb von wenigen Werktagen einen Bestätigungssteckbrief.

 **Sehen Sie sich hier den Step-By-Step Video Guide an!**

- Die Step by Step Anleitung für die erfolgreiche Registrierung bei RAIDA Webservice finden Sie auf der RAIDA Startseite unter nachfolgendem Link: [RAIDA Service Client](#)



## Bei Fragen zu Connect+ oder RAIDA können Sie sich an die jeweilige Kontaktstelle wenden

**Sie haben allgemeine Fragen zur Netzbetreiberkooperation Connect+ oder Fragen zum Registrierungsprozess, dann wenden Sie sich gerne an unsere Info-Hotline:**

- Info-Hotline Connect+: **+49 441-4808 4808**
- Servicezeiten:
  - Montag bis Donnerstag von 09:00 – 12:00 & 13:00 – 16:00 Uhr
  - Freitags von 09:00 – 12:00 Uhr

**Bei technischen Fragen zur RAIDA-Plattform oder bei Störungen wenden Sie sich bitte an unseren Service Desk:**

- Service Desk:
  - Telefon: **+49 800 9972432**
  - E-Mail: [connectplus@ewe-netz.de](mailto:connectplus@ewe-netz.de)